



Instructie ISS

**in verband met de presentatie
van de (voorlopige) uitslag van
de verkiezing van de leden van
de gemeenteraad**

Een handreiking zoals de verkiezingsavond
zou kunnen verlopen.



De voorbereiding

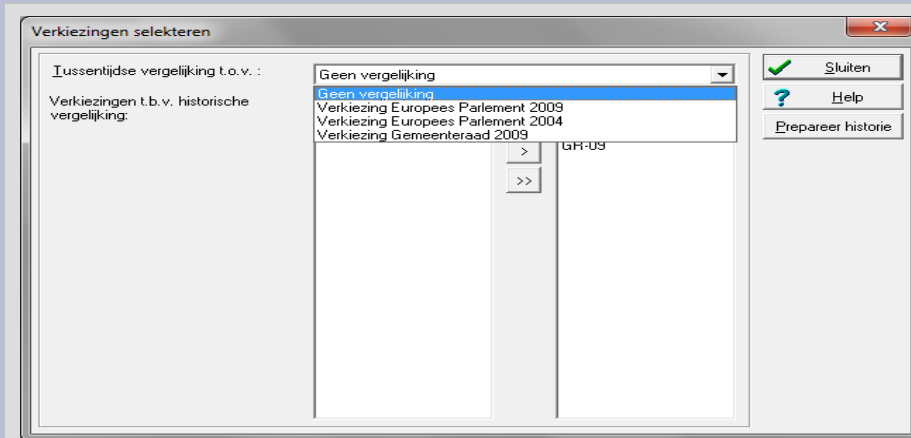
- Selecteren verkiezingen
- Voorbereiden historische vergelijking
- Kiezen juiste opties
- Voorlopige uitslag sneltelling op partij-niveau
- Voorlopige (eind)uitslag na invoer op kandidaats-niveau
- Definitieve uitslag



Selecteren verkiezingen

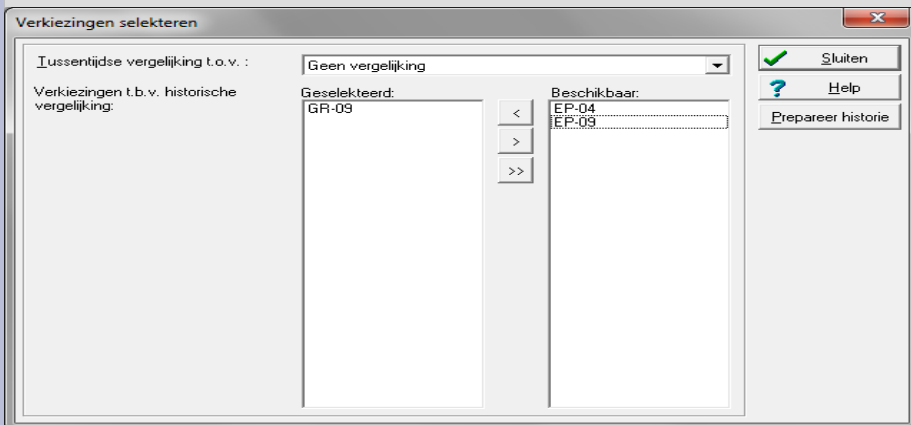
Om de uitslag van de verkiezing in historisch perspectief te plaatsen dienen de verkiezingen waarmee vergeleken moet worden, te worden geselecteerd.

Selecteren verkiezingen



Via 1 Voorbereiding → Gegevens → Verkiezingen selecteren, opent zich het hiernaast afgebeelde scherm.

Voor tussentijdse presentatie is het mogelijk met één verkiezing te vergelijken. Hiervoor kiest u uit de drop-downlist de juiste verkiezing.



Om de uitslag te vergelijken met meerdere verkiezingen dient uit de beschikbare verkiezingen de gewenste verkiezingen naar links te worden verplaatst. De volgorde waarin geselecteerd wordt is de bepalend voor de volgorde waarin vergeleken wordt.

Na selectie drukt u op de knop Prepareer historie. En sluit af.



Vorbereiden historische vergelijking

Om de uitslag van de verkiezing in historisch perspectief te plaatsen dienen de gegevens van de partijen wel met dezelfde partij uit het verleden te worden vergeleken. Dit verloop via voorbereiding historische vergelijking.



Kiezen juiste opties

Om de uitslag van de verkiezing te kunnen presenteren dient het ISS te beschikken over aantallen.

Ook moet er diverse berekeningen worden gemaakt om bijvoorbeeld tot een zetelverdeling te komen.

Hiervoor moeten er, uit een aantal opties, keuzes worden gemaakt.

Kiezen juiste opties (a)

The screenshot shows a software window titled 'Basisgegevens algemeen' with a tabbed interface. The 'Opties' tab is selected. The window contains several sections of options:

- Four checked checkboxes: 'Invoer blanco/ongeldige stemmen bij stemmeninvoer per groepering', 'Invoer blanco/ongeldige stemmen bij stemmeninvoer per kandidaat', 'Programma wordt door meerdere gebruikers tegelijkertijd gebruikt', and 'Mogelijkheid voor aanmaak Flash-grafieken activeren'.
- A section 'Wijze waarop kandidatenlijsten worden ingevoerd' with radio buttons for 'Inlezen van OSV' (selected) and 'Iss'.
- A section 'Wijze waarop stemmenaantallen worden ingevoerd' with radio buttons for 'Inlezen van OSV' (selected), 'Iss - dubbele invoer', and 'Iss - enkele invoer'.
- A section 'Uitslag verwerken met ingave-PC's en verzamelen m.b.v. uw netwerk' with radio buttons for 'Niet actief', 'De-centraal', and 'Centraal' (selected).
- A section 'Wijze waarop de zetelverdeling wordt berekend' with radio buttons for 'Inlezen van OSV', 'OSV met controle door Iss', and 'Iss' (selected).
- A dropdown menu 'Standaard bezetting Stemlokaal:' with the value '3: VZ, LID2, LID3, LID4, LID5'.

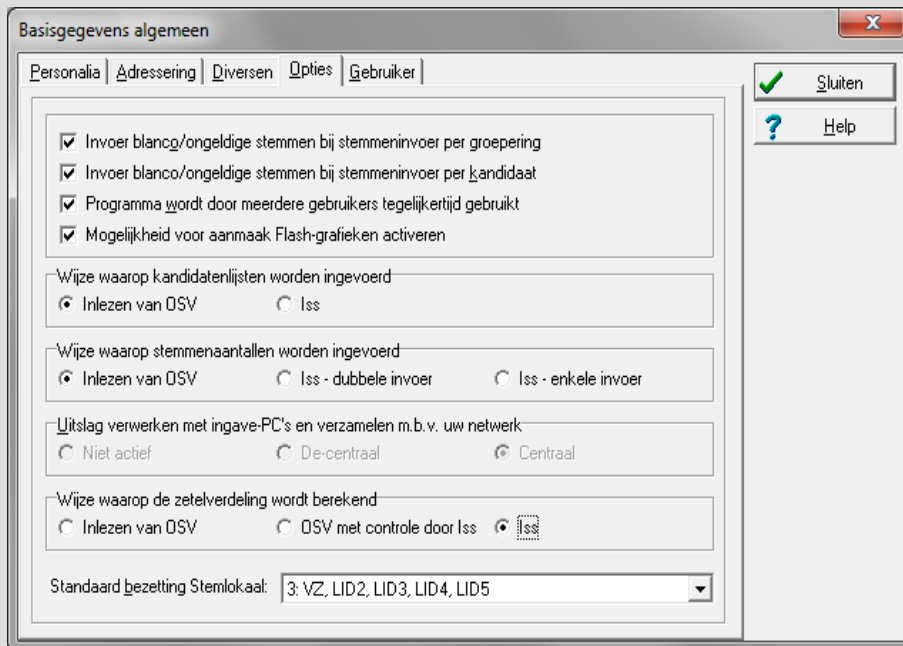
Buttons for 'Sluiten' (with a green checkmark) and 'Help' (with a question mark) are visible in the top right corner.

Via Stadium 1 Voorbereiding → Gegevens → Basisgegevens → Tabblad 'Opties', opent zich het hiernaast afgebeelde scherm.

Als u het ISS gebruikt om **lijsttotalen** in te voeren om zo (tussentijdse) uitslagen op partij-niveau te geven, en vervolgens de stemmen aantallen op kandidaats-niveau in het OSV inbrengt dan kiest u bij: 'Wijze waarop stemmenaantallen worden ingevoerd' voor de optie: 'Inlezen van OSV'.

Wilt ook op kandidaats-niveau het ISS gebruiken. Met andere woorden u gebruikt niet het OSV dan kiest u in dit geval voor de optie: 'Iss - dubbele invoer' of, als u de gegevens per kandidaat maar eenmaal wilt invoeren voor de optie: 'Iss - enkele invoer'.


Kiezen juiste opties (b)



Via Stadium 1 Voorbereiding → Gegevens → Basisgegevens → Tabblad 'Opties', opent zich het hiernaast afgebeelde scherm.

Als u het ISS gebruikt voor presentatie doeleinden en u wilt vanuit de in het ISS ingevoerde lijsttotalen een **zetelverdeling** laten zien. En als u vervolgens de tellingbestanden uit P4 van het OSV wilt inlezen om vervolgens op kandidaats-niveau de uitslag te presenteren, dan kiest u bij: 'Wijze waarop de zetelverdeling wordt berekend' voor de optie: 'Iss'.

Als u dan pas wilt presenteren nadat het OSV de uitslag in P5 heeft berekend dan kiest u voor de optie: 'Inlezen van OSV' of, als u de berekening van het OSV door het ISS wilt laten controleren voor de optie: 'OSV met controle door het Iss'.



Voorlopige uitslag sneltelling op partij-niveau

Na invoer van de lijsttotalen in het ISS kunt u een eerste voorlopige uitslag laten zien.

Voor de presentatie verwijzen wij naar de legio mogelijkheden welke u kunt vinden via Stadium 3 Presentatie.

Maar eerst dienen er aantallen te worden ingevoerd.

Voorlopige uitslag sneltelling op partij-niveau

Nr	Stemdistrict	Stemmeninvoer
1	de Voorhof	
2	Verpleeghuis Elzenhorst	
3	DJC Niks	
4	De Lèste Geulde	
5	Parochiezaal St. Nobertus	
6	Bondszaal America	
7	Gem.huis 'De Zaal'	

Via Stadium 2 Invoeren → Stemmen invoeren → Invoeren totalen per partij, opent zich het hiernaast afgebeelde scherm.

Selecteer, door eenmaal aan te klikken, het in te voeren stembureau. Druk vervolgens op de knop: 'Wijzigen'.

Nr	Aanduiding van de groepering	Stemmen
1	CDA - Europese Volkspartij	0
2	P.v.d.A./Europese Sociaaldemocraten	0
3	VVD - Europese Liberaal-Democraten	0
4	GROENLINKS	0
5	SP (Socialistische Partij)	0
6	ChristenUnie-SGP	0
7	Democraten 66 (D66)	0
8	Newropeans	0
9	Europa Voordelig! & Duurzaam	0
10	Solidara	0
11	Partij voor de Dieren	0
12	EUROPESE KLOKKENLUIDERS PARTIJ (EKP)	0
13	De Groenen	0
14	PVV (Partij voor de Vrijheid)	0
15	Liberaal Democratische Partij	0
16	Partij voor Europese Politiek (PEP)	0
17	Libertas	0

Totaal aantal geldige stemmen op dit stemdistrict: 0

Aantal blanco stemmen: 0

Aantal ongeldige stemmen: 0

Hierdoor opent zich het hiernaast afgebeelde scherm.

U geeft hier de aantallen in per partij. Door te 'Enteren' gaat het automatisch naar het volgende veld.

Vergeet niet het aantal blanco en ongeldige stemmen in te voeren.

Als aantallen zijn ingevoerd drukt u op de knop: 'Sluiten'.

U komt weer terug in het scherm: 'Invoeren totalen per partij'. In de kolom: 'Stemmeninvoer' staat nu vermeld: 'ingevoerd'

Voorlopige uitslag na invoer op kandidaats-niveau

Na presentatie van lijsttotalen is de volgende stap om de uitslag op kandidaats-niveau te genereren.

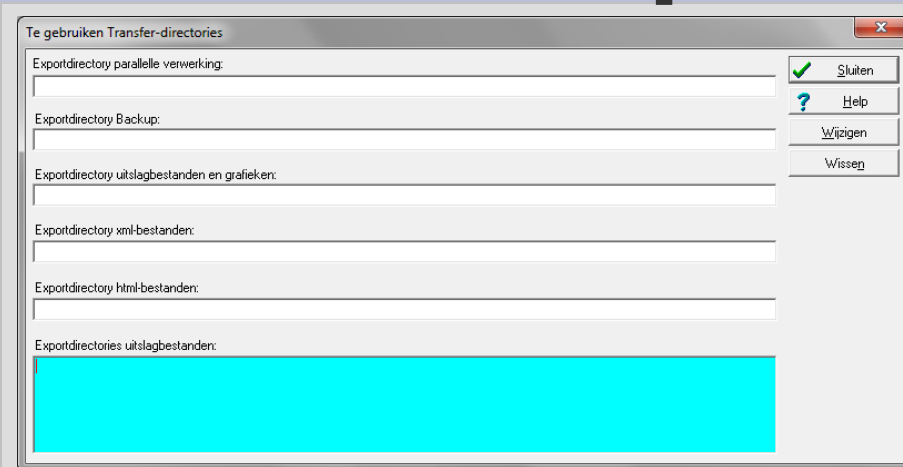
Voor de presentatie verwijzen wij naar de legio mogelijkheden welke u kunt vinden via Stadium 3 Presentatie.

Maar eerst dienen er aantallen te worden ingevoerd.

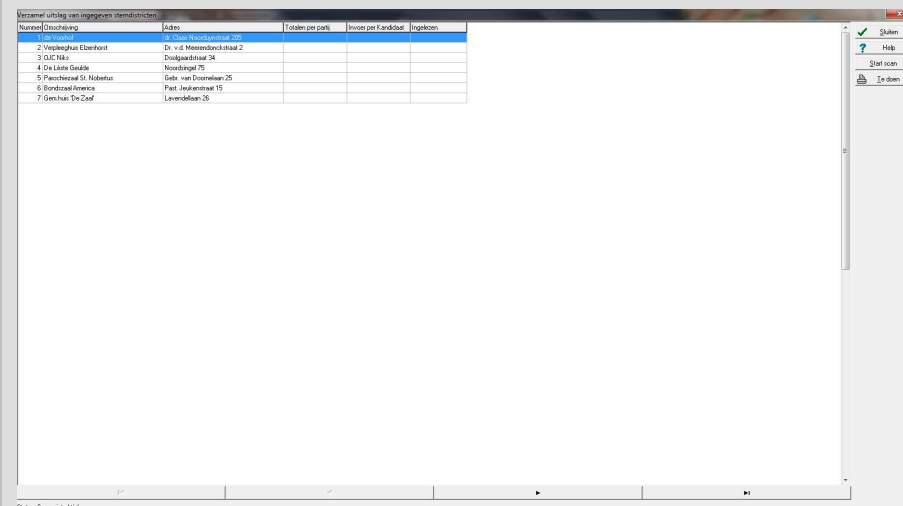
Óf u presenteert (ook) **(1)** tussentijds op kandidaatsniveau

óf u presenteert direct na volledige invoer van alle stemmen de **(2)** einduitslag.

(1) Tussentijdse-uitslag na invoer op kandidaatsniveau



Via Stadium Onderhoud → Onderhoud → Opties → Transfer-directories, klikt u op het veld Exportdirectories uitslagbestanden. Via de Knop Wijzigen, geeft u de route aan naar de map waar het de tellingbestanden per stembureau uit het OSV komen te staan. tellingbestanden Stemmenaantallen van OSV inlezen, opent zich het hiernaast afgebeelde scherm.



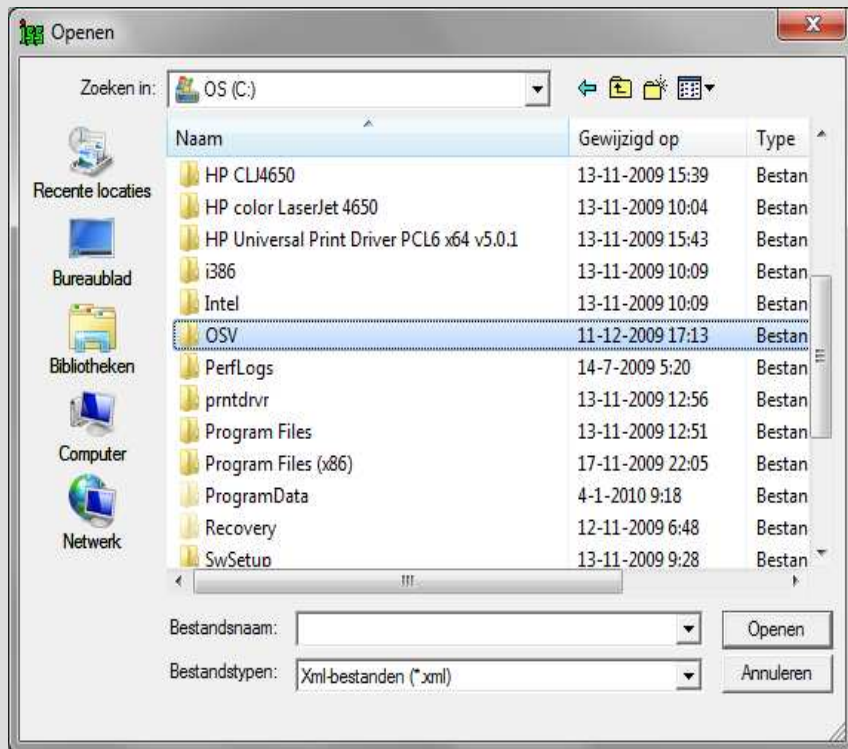
Nummer/Districtnaam	Adres	Totalen per partij	Inzete per Kandidaat	Ingezeten
1. Dijkgraaf	De Oude Meentendijkstraat 21			
2. Vespelghuis Etenhout	De v.d. Meentendijkstraat 2			
3. Oude Nieuwe	Dooklandstraat 34			
4. Oude Lieve Gelede	Nieuwstraat 75			
5. Pancherstraat St. Nibetuis	Galle van Doornlaan 25			
6. Bondstraat America	Past. Jankensstraat 15			
7. Oude van Ten Cate	Levensdijk 35			

Via Stadium 2 Invoeren → Stemmen invoeren → Verzameluitslag van in OSV ingegeven stemdistricten, opent zich het hiernaast afgebeelde scherm.

Door op de knop “Start scan te klikken zoekt het ISS naar de bedoelde bestanden. Nieuwe bestanden worden direct ingelezen.

Direct na inlezen kan er direct doorgeschakeld worden naar Stadium 3 Presentatie om de einduitslag weer te geven.

(2) Eind-uitslag na invoer op kandidaatsniveau



Via 2 Invoeren → Stemmen invoeren → Stemmenaantallen van OSV inlezen, opent zich het hiernaast afgebeelde scherm.

Blader vervolgens naar de map waar het tellingen bestand te vinden is. Selecteer dit bestand en druk op de knop: Openen.

Hierdoor opent zich een scherm met het resultaat van de zoekactie.

Als het juiste bestand is geopend zal het resultaat van de check 'OK' zijn en kan het bestand worden ingelezen door op de knop Inlezen te drukken.

Direct na inlezen kan er doorgeschakeld worden naar het Stadium 3 presentatie om de eind-uitslag weer te geven.

Definitieve uitslag

Nadat alle stemmen zijn ingevoerd berekend het ISS de eindsuitkomst.

Via de Stadia 4 en 5 zijn alle formulieren te benaderen welke nodig zijn voor deze fase.

Als u de definitieve uitslag door P5 van het OSV laat bepalen. Kan deze berekende uitslag in het ISS worden ingelezen. Daarvoor dient u Via Stadium 1 Voorbereiding → Gegevens → Basisgegevens → Tabblad 'Opties', te kiezen bij: 'Wijze waarop de zetelverdeling wordt berekend' voor de optie: 'Inlezen van OSV'. Vervolgens kunt u Via Stadium 2 Invoeren → Stemmen invoeren → Uitslagberekening van OSV inlezen, bladeren naar het uitslagbestand en vervolgens inlezen.